

La educación y el desarrollo económico

XXV Jornadas Fórum Europeo de Administradores de la Educación

Jorge Calero

(Universidad de Barcelona)

jorge.calero@ub.edu

Educación y desarrollo

Punto de partida

Relación empírica entre mayores niveles de educación y mayores niveles de crecimiento.

Preguntas

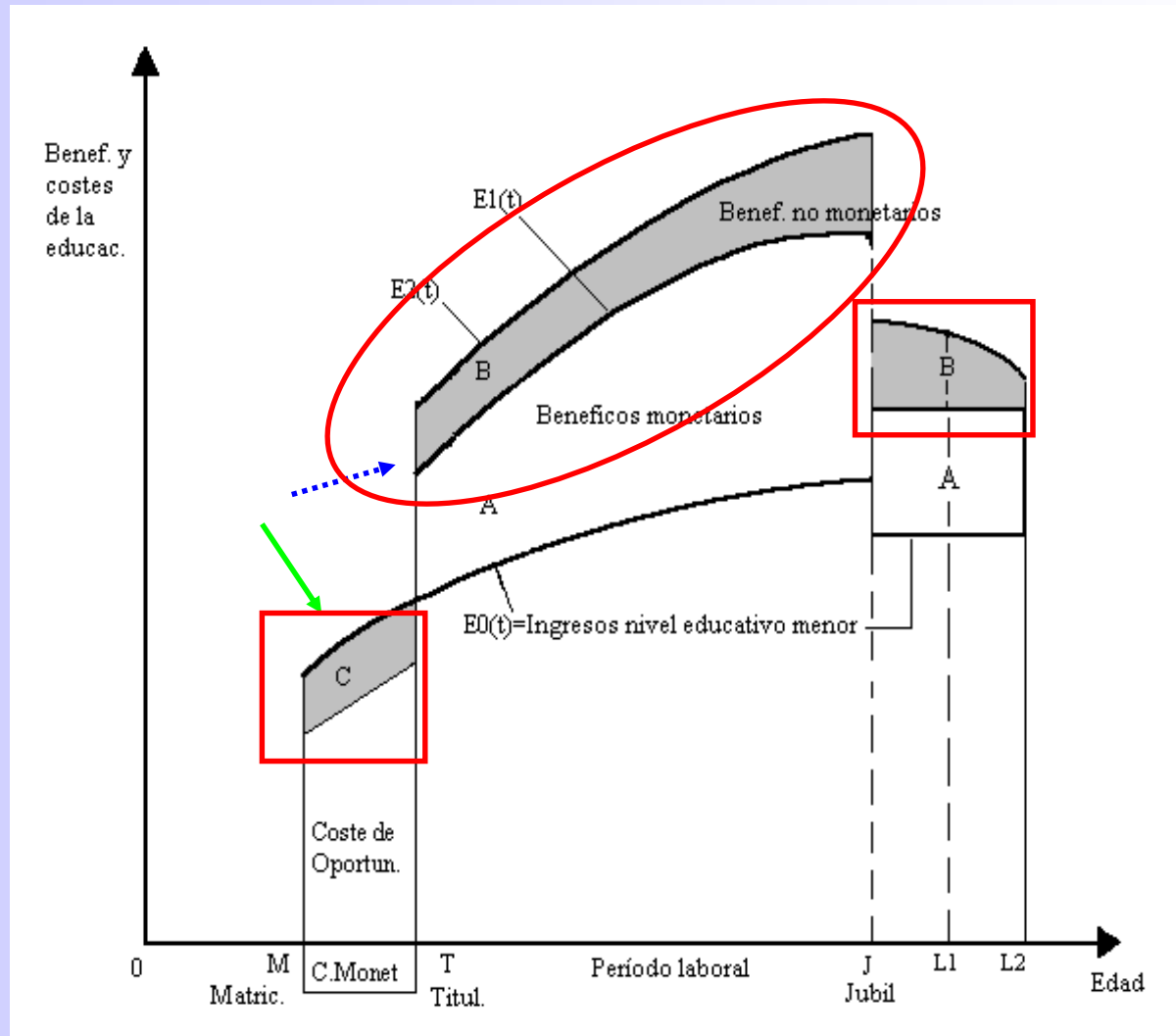
- ¿Es una relación causal?
- ¿Por qué vías actúa?
- ¿Sólo con educación es suficiente?
- ¿Qué tipo de educación?

Beneficios de la educación

	MONETARIOS	NO MONETARIOS	
INDIVIDUALES	salarios	corto plazo	educ. como consumo
		largo plazo	salud (tabaco, alcohol...) fecundidad pautas de consumo/ahorro
EXTERNOS	externalidades monetarias	Delincuencia Participación social Integración social	

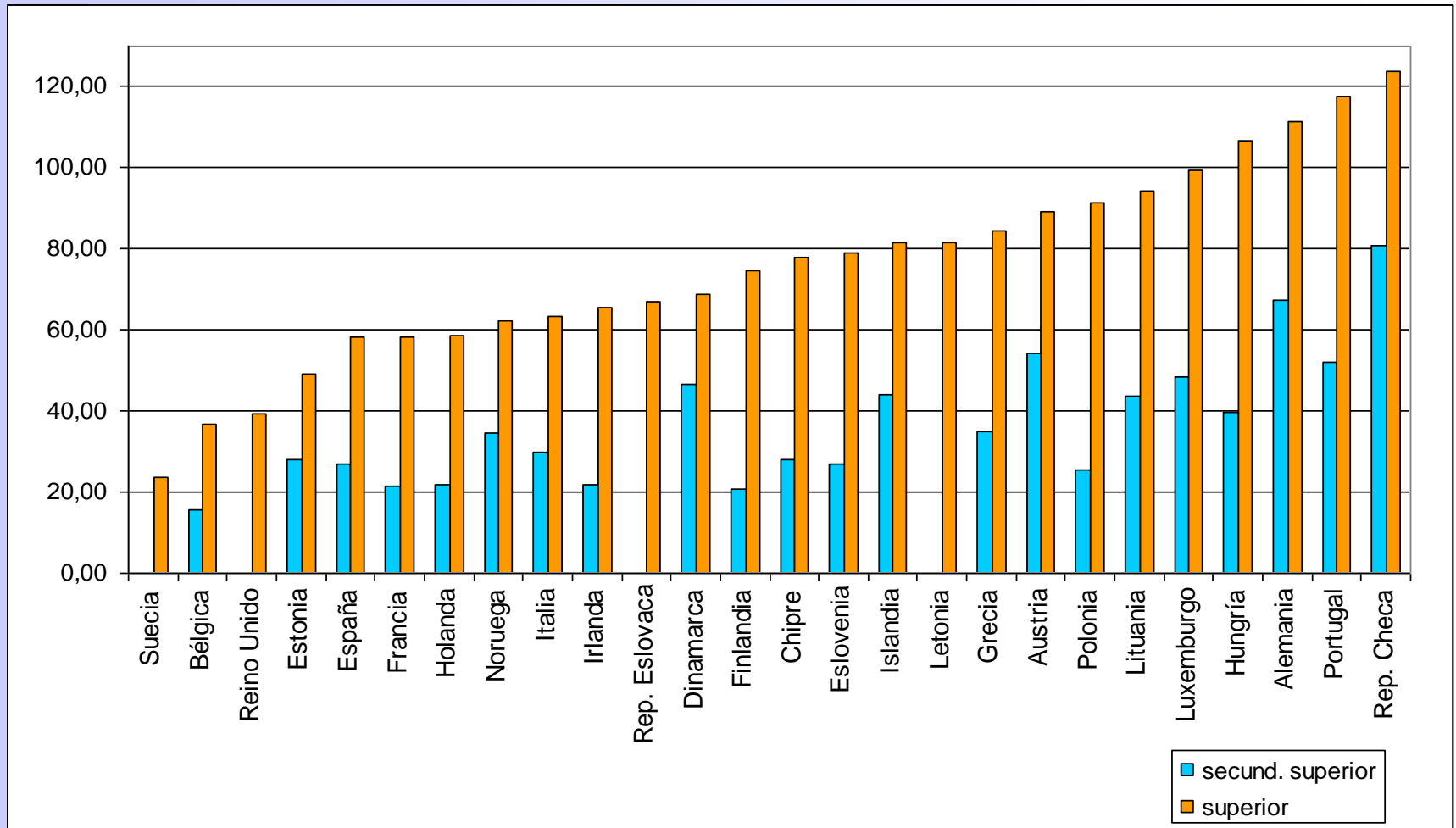
Dimensión corto/largo plazo: la educación como inversión

Perfiles edad-ingreso



La educación como inversión individual

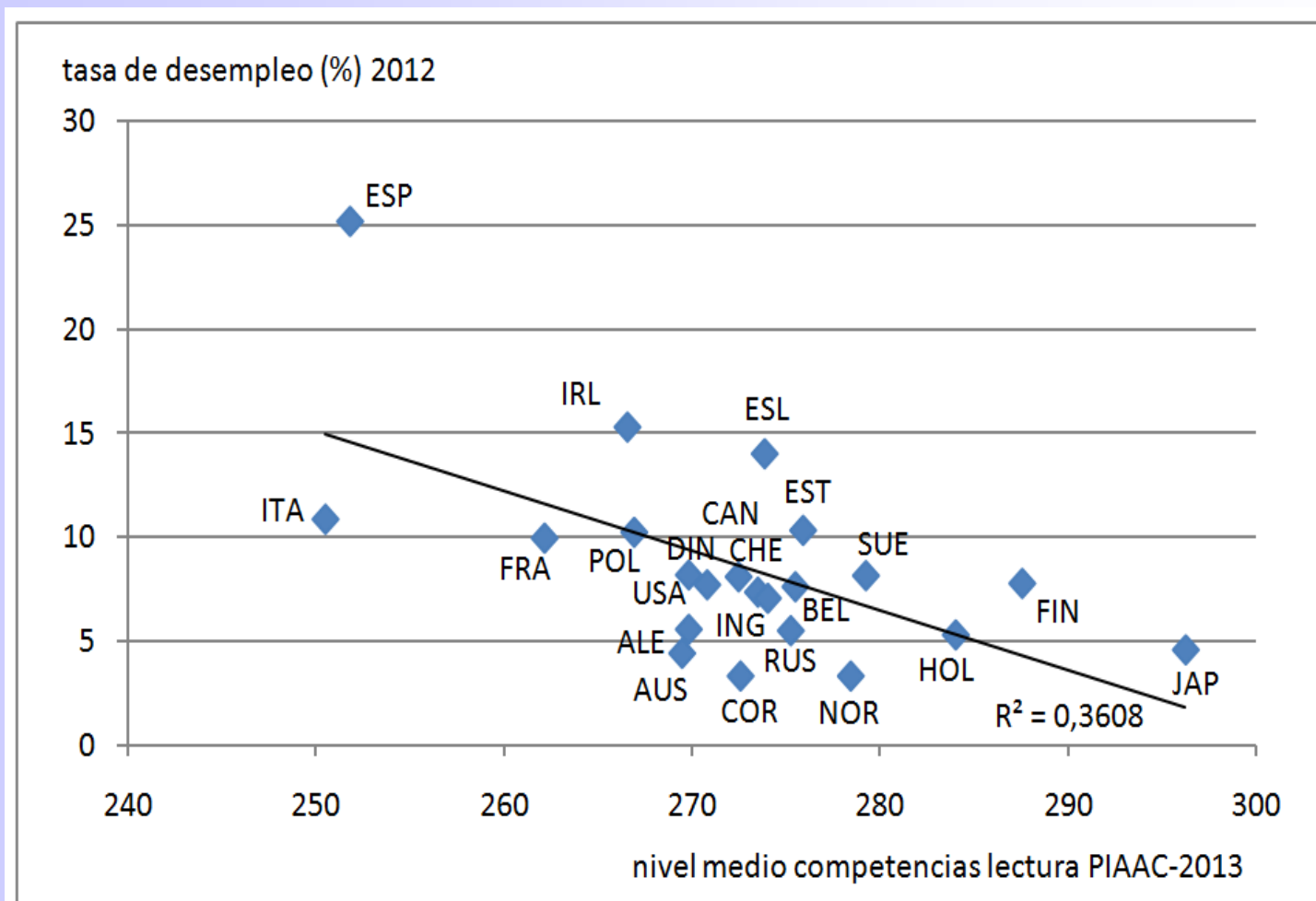
Tipo de rendimiento salarial de los niveles educativos (% con respecto a secundaria inferior). 2013.



¿A través de qué medios las personas con más educación obtienen más rentas?

- ¿Son más **productivos**? Teoría del Capital Humano.
- Habrían sido más productivos también con menos educación, pero **la educación los "señala"** ante los empleadores. Teoría de la señalización (*screening hypothesis*).
- La educación determina el puesto en unas **"colas"** de acceso a los puestos de trabajo previamente definidos por la inversión en capital físico (Teoría de las colas de Thurow).

Nivel de competencias PIAAC y tasa de desempleo. 2012-1013.



Interpretación cautelosa

- Al menos en el corto plazo **no existe un mecanismo que permita que la disponibilidad de trabajadores con más competencias pueda crear más crecimiento** y nuevos puestos de trabajo.
- No se puede descartar la existencia de **causalidad inversa**, en la relación entre competencias y crecimiento: es posible que el crecimiento previo (con niveles más bajos de desempleo) provoquen parcialmente el aumento de las competencias de la población.

Con precaución, puede adelantarse la hipótesis de que, **en el largo plazo, es más probable encontrar mejores niveles de crecimiento y empleo en aquellos países que cuentan con una población con mejores niveles de competencias.** Ello sería debido a un efecto acumulativo del capital humano que permite mejorar, con el paso de las generaciones, el tejido productivo de un país.

La visión de la OCDE sobre educación y desarrollo

- Indicadores básicos sistema educación y formación.
 - ✓ ¿Qué áreas son consideradas importantes?
 - ✓ Relación equidad-crecimiento
- Evaluaciones de competencias. PISA, PIAAC.
 - ✓ ¿Qué competencias son consideradas relevantes?

Indicadores básicos sistema educación y formación.

Objetivos *E.T. 2020* y *Rethinking Education 2012*

Indicador y ámbito	Definición	Punto de referencia
1. Educación infantil	Proporción de los/de las niños/as con edades comprendidas entre los cuatro años y la edad de escolarización obligatoria que participa en la educación infantil	superior al 95%
2. Rendimiento en competencias básicas	Porcentaje de jóvenes de quince años con un bajo rendimiento en lectura, matemáticas y ciencias. Los valores se analizarán por separado	inferior al 15% en cada uno de ellos
3. Abandono prematuro	Proporción de población con edades comprendidas entre 18 y 24 años que sólo tiene título de enseñanza secundaria inferior o menos	inferior al 10%
4. Rendimiento en educación superior	Proporción de personas con edades comprendidas entre 30 y 34 años que han obtenido un título de educación superior	superior al 40%
5. Aprendizaje permanente	Porcentaje de la población con edades comprendidas entre los 25 y los 64 años que participa en actividades de educación y formación	superior al 15%
6. Movilidad de los estudiantes	Proporción de los graduados de educación superior y de las personas entre 18 y 34 años con titulación de formación profesional inicial que han pasado por un periodo de estudio o formación en el extranjero.	graduados de educación superior: superior al 20%. graduados de formación profesional inicial: superior al 6%
7. Empleabilidad	Proporción de personas ocupadas entre los graduados con edades comprendidas entre los 20 y 34 años que han finalizado su educación o formación hace menos de tres años.	superior al 82%

Indicadores básicos sistema educación y formación.

Objetivos *E.T. 2020* y *Rethinking Education 2012*

	España		Unión Europea-27	
	2008-09	2013	2008-09	2013
1. Educación infantil	97,8	100,0	84,0	93,2
2. Rendimiento en competencias básicas (PISA)				
Matemáticas	24,0	23,6	22,5	23,9
Ciencias	19,0	15,7	18,4	18,3
Lectura	20,0	18,3	20,6	19,7
3. Abandono prematuro	31,9	24,1	14,9	12,0
4. Rendimiento en educación superior	38,9	41,1	32,3	36,6
5. Aprendizaje permanente	10,4	12,7	9,3	10,7
7. Empleabilidad	81,9	62,4	82,0	75,7

¿Qué competencias se evalúan?

Selección de competencias no trivial. Se ha trasladado hacia los sistemas educativos el énfasis en unas competencia y no en otras (“sólo se aprende lo que se evalúa”).

- ✓ IEA, OCDE: matemáticas, lectura, ciencias.
- ✓ nuevas competencias: financieras, obtención de información en Internet (OCDE).
- ✓ otras competencias, de carácter no cognitivo, secundarias. Valores como la justicia, la igualdad, la democracia, la responsabilidad y la tolerancia.

Conclusión: la educación como condición necesaria pero no suficiente para el desarrollo

- Educación
- Inversión en capital físico (puestos de trabajo, infraestructuras)
- Entorno institucional (corrupción, condiciones de mercado, p. ej.)
- Niveles de desigualdad
- Sector público

Tolstói. Ana Karenina.

Todas las familias felices se parecen unas a otras; pero cada familia infeliz tiene un motivo especial para sentirse desgraciada.